

SZCZEGÓŁOWA SPECYFIKACJA TECHNICZNA WYKONANIA I ODBIORU ROBÓT BUDOWLANYCH

**ROBOTY REMONTOWE POMIESZCZEŃ MAŁEJ I DUŻEJ SALI
GIMNASTYCZNEJ W BUDYNKU SZKOŁY PODSTAWOWEJ NR 3
PRZY UL. WIEJSKIEJ 50 W GIŻYCKU**

Inwestor: SZKOŁA PODSTAWOWA NR 3
11-500 Giżycko
UL. WIEJSKA 50

Lokalizacja: SZKOŁA PODSTAWOWA NR 3
11-500 Giżycko
UL. WIEJSKA 50

- 1. CPV 45000000-7 Roboty budowlane
- 1.1 CPV 45442100-8 Roboty malarskie
- 1.2 CPV 45262500-6 Roboty murarskie

SPIS TREŚCI

- 1. Wstęp
- 2. Materiały
- 3. Sprzęt
- 4. Transport
- 5. Wykonanie robót
- 6. Kontrola jakości
- 7. Obmiar robót
- 8. Odbiór robót
- 9. Podstawa płatności
- 10. Przepisy związane

Opracował : Janusz Ejsmont kwiecień 2021

1. WSTĘP

1.1. Przedmiot SST

Przedmiotem niniejszej szczegółowej specyfikacji technicznej (SST) są wymagania dotyczące wykonania i odbioru robót „**REMONTU POMIESZCZEŃ MAŁEJ I DUŻEJ GIMNASTYCZNEJ W BUDYNKU SP NR 3 PRZY UL. WIEJSKIEJ 50 W GIŻYCKU**”

1.2. Zakres stosowania SST

Niniejsza specyfikacja będzie stosowana jako dokument przetargowy i kontraktowy przy zlecaniu i realizacji robót wymienionych w punkcie 1.1.

1.3. Zakres robót objętych SST

Zakres remontu obejmuje : remont małej i dużej sali gimnastycznej w zakresie: demontaż i ponowny montaż drabinek ,naprawy pęknięć , zarysowań ścian , szpachlowania, malowania ścian, sufitów, malowania konstrukcji stalowej dźwigarów dachowych , mycie ciągów wentylacyjnych , mycie sufitu hali z blachy, wykonanie okładziny ścian z płyty HPL do wysokości 2,6 m w małej salce gimnastycznej na ścianach szczytowych, prace towarzyszące i pomocnicze.

1.4. Określenia podstawowe

Określenia podane w niniejszej SST są zgodne z obowiązującymi odpowiednimi normami.

1.5. Ogólne wymagania dotyczące robót

Wykonawca robót jest odpowiedzialny za jakość ich wykonania oraz za zgodność z umową, SST i poleceniami osób odpowiedzialnych za właściwą realizację robót.

1.6. Dokumenty wymagane przez zamawiającego

- atesty i świadectwa jakości wyrobów, instrukcje i zalecenia producenta

2. MATERIAŁY

2.1. Wymagania ogólne

Wszelkie materiały do wykonywania izolacji powinny odpowiadać wymaganiom zawartym w normach państwowych lub świadectwach ITB dopuszczający dany materiał do powszechnego stosowania w budownictwie.

2.2. Rodzaje materiałów

Dla robót malarskich wyszczególniono poniżej:

Gładzie gipsowe, gips szpachlowy, farby emulsyjne , farby lateksowe ,farba chlorokauczukowa , tynki organiczne na bazie żywic syntetycznych różnobarwnych kamieni o walorach tynku zmywalnego, lakiery olejne dopuszczone do stosowania w budownictwie użyteczności publicznej .

Dla robót okładzinowych płyta HPL gr 10 mm, akcesoria: kątowniki . listwy

Do naprawy murów : siatka stalowa cięto – ciągnioną lub Rabbitza, pręty stalowe fi 8 mm klasy AIII długość do 100 cm , zaprawa cementowa do naprawy murów, zaprawa tynkarska

3. SPRZĘT

Wykonawca jest zobowiązany do używania takich narzędzi, które nie spowodują niekorzystnego wpływu na jakość materiałów i wykonywanych robót oraz będą przyjazne dla środowiska. Przy doborze narzędzi należy uwzględnić wymagania producenta systemu.

4. TRANSPORT

Materiały powinny być składowane na budowie w miejscach suchych, zabezpieczonych przed utratą ich własności na skutek zawilgocenia.

Wyroby należy transportować i składować zgodnie z instrukcją producenta.

5. WYKONANIE ROBÓT

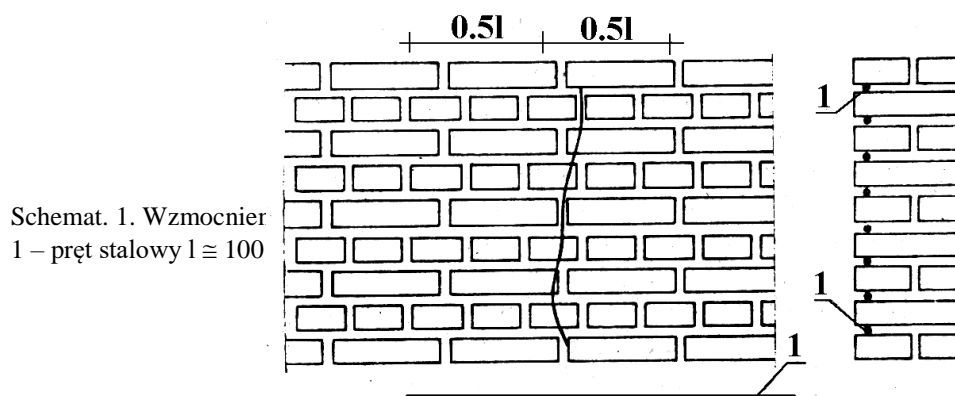
Wykonanie w/w robót powinno być zgodne z kartami technicznymi stosowanych materiałów, normami i warunkami technicznymi.

5.1 Roboty murarskie .Naprawa spękanych ścian
Pęknięcie do 3 mm

Zabezpieczyć poprzez lokalne wzmocnienie siatką stalową cięto – ciągnioną lub Rabitza. W tym celu odbić tynk na minimum szerokość 15 cm po obu stronach pęknięcia. Mocno zwilżyć powierzchnie a następnie na zaprawie cementowej ułożyć siatkę stalową.

Pęknięcia powyżej 3 mm

Zabezpieczyć poprzez lokalne zbrojenie prętami stalowymi – klasy AIII. Zbrojenie spoin muru prętami stalowymi osadzonymi na zaprawie cementowej. Średnica prętów nie powinna przekraczać 10 mm ze względu na ograniczoną szerokość spoin, a jednocześnie maksymalne wykorzystanie nośności pręta, wynikającej z przyczepności zaprawy, wielkości obwodu pręta i jego długości. Przed przystąpieniem do wzmocnienia ściany należy wypełnić zaprawą cementową wszystkie rysy i spękania, usunąć tynk co najmniej na szerokości 50 cm z obu stron pęknięcia bądź rysy. Następnie usuwa się ze spoin zaprawę na głębokość 2-3 cm, przy czym dotyczy to co najmniej 2-3 spoin powyżej i poniżej rysy. Po dokładnym oczyszczeniu spoin i powierzchni ściany z resztek zaprawy oraz po zmyciu ich wodą, spoiny wypełnia się zaprawą cementową co najmniej klasy M5 i wciska się w nią pręty stalowe (schemat. 1) odpowiedniej długości. Pręty daje się nie rzadziej niż co trzecią spoinę. Po wciśnięciu prętów uzupełnia się zaprawę w spoinach, a po jej związaniu ścianę tynkuje się. W przypadku pęknięć poziomych należy wykonać bruzdy pionowe – bruzdownicą.



5.1 Roboty malarskie

Przy malowaniu powierzchni wewnętrznych temperatura nie powinna być niższa niż 8°C. W okresie zimowym pomieszczenia należy ogrzewać.

W ciągu 2 dni pomieszczenia powinny być ogrzane do temperatury co najmniej +8°C.

Gruntowanie i dwukrotne malowanie ścian i sufitów można wykonać po:

- całkowitym ukończeniu robót instalacyjnych (z wyjątkiem montażu armatury i urządzeń sanitarnych),
- całkowitym ukończeniu robót elektrycznych, całkowitym ułożeniu posadzek,
- usunięciu usterek na stropach i tynkach.

Przygotowanie podłoża.

Podłoże posiadające drobne uszkodzenia powierzchni powinny być naprawione przez wypełnienie ubytków zaprawą cementowo – wapienną. Powierzchnie powinny być oczyszczone z kurzu i brudu, wystających drutów, nacieków zaprawy, itp. Odstające tynki należy odbić, a rysy poszerzyć i ponownie wypełnić zaprawą cementowo – wapienną.

Powierzchnie metalowe powinny być oczyszczone, odtłuszczone zgodnie z wymaganiami normy PN-70/H-97050, dla danego typu farby podkładowej.

Gruntowanie.

Przy malowaniu farbą wapienną wymalowania można wykonać bez gruntowania powierzchni.

Przy malowaniu farbami emulsyjnymi do gruntowania stosować farbę emulsyjną tego samego rodzaju z jakiej ma być wykonana powłoka, lecz rozcieńczoną wodą w stosunku 1:3-5.

Przy malowaniu farbami olejnymi i syntetycznymi powierzchnie gruntować pokostem.

Przy malowaniu farbami chlorokauczukowymi elementów stalowych stosuje się odpowiednie farby podkładowe.

Przy malowaniu farbami epoksydowymi powierzchnie pokrywa się gruntospachlówką epoksydową.

Wykonywanie powłok malarskich.

Powłoki wapienne powinny równomiernie pokrywać podłoże, bez prześwitów, plam i odprysków.

Powłoki z farb emulsyjnych powinny być niezmywalne, przy stosowaniu środków myjących i dezynfekujących.

Powłoki powinny dawać aksamitno - matowy wygląd powierzchni. Barwa powłok powinna być jednolita, bez smug i plam.

Powierzchnia powłok bez uszkodzeń, smug i śladów pędzla. Powłoki z farb i lakierów olejnych i syntetycznych powinny mieć barwę jednolitą, zgodną ze wzorcem, bez smug, zacieków, uszkodzeń, zmarszczeń,

pęcherzy, plam i zmiany odcienia. Powłoki powinny mieć jednolity połysk. Przy malowaniu wielowarstwowym należy na poszczególne warstwy stosować farby w różnych odcieniach..

6. KONTROLA JAKOŚCI ROBÓT

6.1. Wymagana jakość materiałów powinna być potwierdzona przez producenta przez zaświadczenie o jakości lub znakiem kontroli jakości zamieszczonym na opakowaniu lub innym równorzędnym dokumentem.

6.2. Nie dopuszcza się stosowania do robót materiałów , których właściwości nie odpowiadają wymaganiom technicznym. Nie należy stosować również materiałów przeterminowanych - po okresie gwarancyjnym.

6.3. Należy przeprowadzać kontrolę dotrzymania warunków ogólnych wykonania robót
Sprawdzać prawidłowość wykonania robót malarskich , posadzkowych , ślusarskich , stolarki drzwiowej, ułożenia okładziny kamiennej .
Wykonania warstwy wykończeniowej – tynku, malowania – pod względem jednolitości, równości, koloru faktury, wykonania elementów wykończeniowych, płaskości posadzek, spoinowania.

Badania robót malarskich wykonać zgodnie z kartami informacyjnym farb akrylowych zaakceptowanych przez Inspektora Nadzoru.. Częstotliwość oraz zakres badań robót malarskich powinien być zgodny z normą PN-69/B - 10280. Roboty malarskie budowlane.

Kryteria jakości i odbioru powierzchni przygotowanej do malowania zewnętrznego .

1/ Terminy wykonywania badań podłoży pod malowanie powinny być następujące:

badanie powierzchni tynków należy wykonywać po otrzymaniu protokołu ich przyjęcia

badanie wszystkich podłoży należy przeprowadzić dopiero po zamocowaniu i wbudowaniu elementów przeznaczonych do malowania , bezpośredni przed przystąpieniem do robót malarskich

badanie materiałów należy przeprowadzić bezpośrednio przed ich użyciem.

badania podkładów należy przeprowadzić nie wcześniej niż po dwóch dniach od daty ich ukończenia.

2/ Badania techniczne należy przeprowadzić przy temperaturze powietrza nie niższej niż +5°C.

3/ Badanie podłoży powinno obejmować:

sprawdzenie odtłuszczenia powierzchni należy wykonać przez polanie badanej powierzchni wodą; próba daje wynik dodatni, jeżeli woda spływając nie tworzy smug i nie pozostawia kropli.

4/ Badanie materiałów:

sprawdzenie materiałów należy przeprowadzić na podstawie zapisów w dzienniku budowy i zaświadczeń o jakości materiałów wystawionych przez producentów oraz wyniki kontroli, stwierdzających zgodność przeznaczonych do użycia materiałów z wymogami dokumentacji technicznej oraz z odpowiednimi normami państwowymi lub ze świadectwami dopuszczenia do stosowania w budownictwie materiały , których jakość nie jest potwierdzona odpowiednimi dokumentami, powinny być zbadane przed użyciem (muszą uzyskać wymagane atesty)

5/ Badanie warstw gruntujących obejmuje:

sprawdzenie nasiąkliwości przez spryskanie powierzchni podkładu kilkoma kroplami wody; gdy wymagana jest mała nasiąkliwość, ciemniejsza plama na zwilżonym miejscu powinna wystąpić nie wcześniej niż po trzech sekundach

sprawdzenie wsiąkliwości przez jednokrotne pomalowanie powierzchni o wielkości około 0,10 m² farbą podkładową; podkład jest dostatecznie szczelny, jeżeli po nałożeniu następnej warstwy powłokowej nastąpią różnice w połysku względnie w odcieniu powłoki

przy sprawdzeniu wyschnięcia należy mocno przycisnąć tampon z waty o grubości około 1 cm ciężarkiem o masie 5 kg na przeciąg kilkunastu sekund; powierzchnie należy uznać za wyschniętą, jeżeli po zdjęciu tamponu włókna waty nie przylgnęły do powierzchni podkładu.

Kryteria oceny jakości i odbiór końcowy robót malarskich zewnętrznych

1/ Badanie powłok przy ich odbiorach należy przeprowadzić po zakończeniu ich wykonania w następujących terminach:

powłoki z farb kazeinowych, emulsyjnych i silikonowych – nie wcześniej niż po 7 dniach

powłoki z farb wapiennych, cementowych, krzemianowych, olejnych, syntetycznych oraz lakierów i emalii – nie wcześniej niż po 14 dniach.

2/ Badania techniczne należy przeprowadzić przy temperaturze powietrza nie niższej niż +5°C.

3/ Odbiór robót malarskich zewnętrznych obejmuje badania wymienione dalej w p. 4 do 19

4/ Sprawdzenie wyglądu zewnętrznego powłok malarskich polega na: stwierdzeniu równomiernego rozkładu farby, jednolitego natężenia barwy i zgodności z wzorcem producenta, braku prześwitu i dostrzegalnych skupisk lub grudek nie roztartego pigmentu lub wypełniaczy, braku plam, smug, zacieków, pęcherzy, odstających płatów powłoki, widocznych okiem nie uzbrojonym śladów pędzla itp.. w stopniu kwalifikującym odbierana powierzchnię malowaną do powłok o dobrej jakości wykonania.

5/ Sprawdzenie zgodności barwy powłoki z wzorcem polega na porównaniu, w świetle rozproszonym, barwy wyschniętej powłoki malarskiej z barwą wzorca, który w przypadku nakładania powłok bez podkładu wyrównawczego na tynki i betony, powinien być wykonany na takim suchym podłożu, o powierzchni możliwie zbliżonej do faktury podłoża

6/ Sprawdzenie połysku należy wykonać przez oględziny powłoki w świetle rozproszonym. Rodzaj połysku powinien być określony:

przy powłokach matowych – połysk matowy, tj. nie dający połysku w świetle odbitym

przy powłokach półmatowych – połysk półmatowy, tj. odpowiadający połyskowi skorupki kurzego jaja

przy powłokach z farb olejnych i syntetycznych z połyskiem – wyraźny tłusty połysk

przy powłokach z emalii lub z lakieru olejnego i syntetycznego – połysk lakierowy odpowiadający połyskowi glazurowanej płytki ceramicznej

7/ Sprawdzenie odporności powłoki na wycieranie polega lekkim, kilkakrotnym potarciem jej powierzchni miękką, wełnianą lub bawełnianą szmatką kontrastowego koloru (tj. ciemną w połysku powłok białych i białą w przypadku powłok kolorowych). Powłoka jest odporna na ścieranie, jeżeli na szmatce nie występują ślady farby.

8/ Sprawdzenie odporności na ścieranie powłok lakierowych należy wykonać zgodnie z wymaganiami normy państwowej

9/ Sprawdzenie odporności na zarysowanie przeprowadza się metodą uproszczoną – przez zarysowanie powłoki w kilku miejscach paznokciem. Powłoka jest odporna na zarysowanie, jeżeli po wykonaniu próby nie występują na niej rysy widoczne okiem nieuzbrojonym. Badanie wg metody ścisłej należy przeprowadzić zgodnie z ustaleniami normy państwowej.

10/ Sprawdzenie odporności na uderzenie należy wykonać zgodnie z normą państwową.

11/ Sprawdzenie grubości powłok na elementach stalowych należy przeprowadzić przyrządami elektromagnetycznymi według normy państwowej. Badania powłok na innych podłożach należy przeprowadzać zgodnie z normami lub świadectwami.

12/ Sprawdzenie elastyczności powłok należy wykonać zgodnie z ustaleniami podanymi w normie państwowej

13/ Sprawdzenie twardości powłok metodą uproszczoną polega na lekkim przesunięciu po powierzchni badanej powłoki osetki z drobnopokreślonego miękkiego piaskowca szydłowieckiego. Powłoka jest dostatecznie twarda, jeżeli po wykonaniu próby nie występują na niej rysy widoczne okiem nieuzbrojonym z odległości 0,50 m. Badanie według metody ścisłej należy wykonać zgodnie z ustaleniami normy.

14/ Sprawdzenie przyczepności powłok może być wykonana różnymi metodami zależnie od rodzaju podłoża lub podkładu pokrytego powłoką, a mianowicie:

- badanie przyczepności powłoki do tynku lub do betonu bez podkładu wyrównawczego należy wykonać przez próbę odrywania ostrym narzędziem (nożem lub skalpelem chirurgicznym o ostrzu ok. 20 mm) powłoki od podłoża

- badanie przyczepności powłok malarskich od podkładów wyrównawczych należy przeprowadzać przez wykonanie na badanej powłoce kilku równoległych nacięć w odstępach co 1 cm, a następnie przez zaklejenie nacięć prostopadłe do nich paskiem tkaniny bawełnianej za pomocą gumy arabskiej albo szybko schnącej emalii lub lakieru; po upływie trzech dni pasek należy zerwać; powłoka ma dobrą przyczepność, jeżeli zerwanie następuje w spoinie klejonej lub w podkładzie

- badanie przyczepności powłoki malarskiej do żeliwa, stali, aluminium, płyt z drewna struganego lub materiałów drewnopochodnych oraz ze szkła należy wykonać wg normy na stalowych płytkach kontrolnych, które po oczyszczeniu maluje się i suszy; na części powierzchni powłoki ok. 40 mm² należy wykonać ostrym nożem trzymany prostopadłe do pomalowanej powierzchni, 10 równoległych rys w odstępach co 1-1,5 mm, tak aby powłoka była przecięta aż do podłoża; następnie należy wykonać 10 takich samych nacięć pod kątem 90° do poprzednich, rysy nie powinny mieć szarpanych brzegów. Przy dobrej przyczepności powłoki, otrzymane w ten sposób równoległoboki powinny trwale przylegać do podłoża i nie odpadać przy przesunięciu palcem lub miękkim pędzlem (płaskim); badanie to należy przeprowadzić na trzech płytkach kontrolnych; powłoka ma dobrą przyczepność, gdy na dwóch z trzech badanych płytek nie odpadnie więcej niż 1 kawałek (całkowicie lub częściowo) po przesunięciu palcem po powierzchni zarysowanej nożem

- badanie wg metody ścisłej należy przeprowadzić zgodnie z ustaleniami normy państwowej

15/ Sprawdzenie odporności na zmywanie wodą polega na zwilżeniu badanej powierzchni powłoki przez kilkakrotne potarcie mokrą szczotką ze szczeciny lub szmatką. Powłoka jest odporna na zmywanie wodą, jeżeli na szczotce lub szmatce nie pozostaną ślady farby oraz gdy po wyschnięciu zmytej powierzchni powłoki nie występują na niej smugi, plamy lub zmiany w barwie lub połysku w stosunku do powierzchni nie poddanej

próbie.. Przy powłokach matowych dopuszcza się nieznaczny połysk a przy powłokach półmatowych dopuszcza się nieznaczne powiększenie połysku w miejscu badania w stosunku do powierzchni nie zmywanej.

16/ Sprawdzenie odporności na zmywanie wodą z mydłem należy wykonać przez kilkakrotne silne potarcie powłoki mokrą namydloną szczotką z twardej szczeciny (co najmniej 5-krotne), a następnie dokładne spłukanie jej wodą za pomocą miękkiego pędzla. Powłoka jest odporna

na zmywanie wodą z mydłem, jeżeli piana mydlana na szczotce nie ulegnie zabarwieniu oraz jeżeli po wyschnięciu cała badana powierzchnia będzie miała jednakową barwę. Na powłokach matowych dopuszcza się powstanie słabego połysku w części zmywanej.

17/ Sprawdzenie odporności powłok lakierowych na działanie wody należy wykonywać zgodnie z wymaganiem normy państwowej.

18/ Sprawdzenie wsiąkliwości powłoki z farby podkładowej należy wykonać przez jednokrotne pomalowanie farbą podkładową powierzchni o wielkości około 0,10 m². Po wyschnięciu farby podkładowej należy nanieść powłokę z farby nawierzchniowej. Szczelność jest wystarczająca, jeżeli po 24 godzinach powłoka ma połysk i nie ma plam matowych.

19/ Sprawdzenie nasiąkliwości powłoki malarskiej z farb wodnych i wodorozcieńczalnych farb emulsyjnych i silikonowych oraz rozpuszczalnych farb silikonowych należy przeprowadzić zgodnie z normami państwowymi lub świadectwami.

Ocena jakości malowania

1/ Jeżeli badania przewidziane w w/w opisie dadzą wynik dodatni, to roboty malarskie należy uznać za prawidłowo wykonane.

2/ Gdy którekolwiek z badań dało wynik ujemny, należy albo w całości odbieranych robót malarskich lub tylko zakwestionowaną ich część uznać za nie odpowiadające wymaganiom. W tym przypadku komisja przeprowadzająca odbiór powinna ustalić czy:

- całkowicie lub częściowo odrzucić zakwestionowane roboty malarskie oraz nakazać usunięcie powłok i powtórne prawidłowe ich wykonanie

- poprawić wykonanie niewłaściwie roboty dla doprowadzenia ich do zgodności z wymaganiami i po poprawieniu ich przedstawić do ponownych badań

3/ W przypadku występowania typowych usterek malowania zaleca się ich usunięcie w sposób następujący:

- prześwity spodnich warstw – należy ponownie wykonać wierzchnią powłokę malarską

- ślady pędzla na powierzchni powłoki – należy dokładnie wygładzić powierzchnie drobnym materiałem ściernym i powtórnie starannie nanieść wierzchnią powłokę malarską

- plamy na powierzchni powłoki powstałe w wyniku niewłaściwego natrysku mechanicznego należy zlikwidować przez powtórne wykonanie malowań, dokładnie utrzymując końcówkę agregatu w tej samej odległości od malowanej powierzchni i pod tym samym kątem wykonać natrysk farby

- matowe plamy na powierzchni powłoki należy zlikwidować przez powtórne naniesienie powłoki malarskiej

- odspojenie się, łuszczenie, spękanie, zmiana barwy powłoki lub sfałdowanie powłoki – należy oczyścić powierzchnię z nałożonej farby, ponownie starannie przygotować powierzchnie pod malowanie i dokładnie nanieść cienką warstwę powłoki.

Kryteria jakości i odbioru powierzchni przygotowanej do malowania wewnętrznego.

Kryteria oceny jakości i odbiór końcowy robót malarskich wewnętrznych

1/ Badania powłok przy ich odbiorach należy przeprowadzić po zakończeniu ich wykonania w następujących terminach:

- powłoki z farb klejowych i emulsyjnych – nie wcześniej niż po 7 dniach

- powłoki z farb wapiennych, krzemianowych, olejnych, syntetycznych i lakierów – nie wcześniej niż po 14 dniach

Ponadto powłoki wewnętrzne z farb wodnych i wodorozcieńczalnych powinny być badane po zakończeniu robót malarskich farbami olejnymi i syntetycznymi (oraz emaliami i lakierami na tych spoiwach), i po założeniu urządzeń sanitarnych i elektrycznych.

Kryteria oceny jakości i odbiór końcowy powinny być zgodne z. p.6.2.

7. OBMIAR ROBÓT

Jednostkami obmiarowymi robót są mb, m², szt, kpl. Ilość robót określa się na podstawie pomiarów wykonanych robót z natury, z uwzględnieniem zmian zaaprobowanych przez inspektora nadzoru.

Obmiary powinny być wykonywane na bieżąco, a przy robotach zanikających obowiązkowo w obecności inspektora nadzoru.

Błędne naliczenie ilości robót w kosztorysie ofertowym nie zwalnia wykonawcy z obowiązku wykonania wszystkich robót.

8. ODBIÓR ROBÓT

8.1. Odbiór robót

Wykonywane roboty podlegają następującym odbiorom:

- odbiór robót ulegających zakryciu
- odbiór zakończonego etapu robót – tylko w przypadku takiego ustalenia w umowie o wykonanie robót
- odbiór końcowy – ostateczny
- odbiór pogwarancyjny

Odbioru końcowego dokonuje komisja wyznaczona przez Zamawiającego przy udziale inspektora nadzoru i wykonawcy

9. PODSTAWA PŁATNOŚCI

9.1. Zasady rozliczenia i płatności

Zasady rozliczania i płatności za wykonane roboty określa umowa zawarta pomiędzy Zamawiającym a Wykonawcą.

Podstawą płatności za wykonane roboty są ceny jednostkowe, przedstawione przez wykonawcę w kosztorysie ofertowym i przyjęte przez zamawiającego. Ceny jednostkowe obejmują całość robót wraz z wszystkimi narzutami.

10. PRZEPISY ZWIĄZANE

10.1. Normy

PN-70/B-10100 Roboty tynkowe. Tynki zwykłe. Wymagania i badania przy odbiorze.

Rozporządzenie Ministra Infrastruktury z dnia 6 lutego 2003r. w sprawie bezpieczeństwa i higieny pracy podczas wykonywania robót budowlanych (Dz.U. nr 47, poz. 401).

Dz.U. z 2002r. nr 75 poz. 690 Warunki techniczne jakim powinny odpowiadać budynki i ich usytuowanie.

PN-85/B-04500 - Zaprawy budowlane. Badania cech fizycznych i wytrzymałościowych

BN- 86/ 6701-04 - Materiały wykończeniowe stosowane w budownictwie.

10.2. Inne dokumenty i instrukcje

Przepisy BHP przy robotach budowlanych i transportowych.

Instrukcje techniczne producenta stosowanych materiałów.

Aprobata Techniczna.

Opisy techniczne i charakterystyki.